

## Проблемы анализа коммуникативных структур и интонации: вопросы и решения<sup>1</sup>

Т. Е. Янко

ИНСТИТУТ ЯЗЫКОЗНАНИЯ РАН, МОСКВА

*Аннотация:* Дается анализ современных тенденций, сложившихся в теории коммуникативной структуры предложения: переход от исследования кодифицированной письменной речи к анализу звучащего текста, использование современных компьютерных систем анализа звучащей речи, верификация гипотез в процессе создания систем интонационного синтеза и машинных корпусов звучащей речи, разработка понятийного аппарата и метаязыка описания коммуникативных структур и интонационных средств их выражения, а также анализ способов наложения интонационного контура на сегментный материал. Рассматриваются спорные вопросы и предлагаются решения в связи с разработкой теории коммуникативных структур и исследования интонации как основного средства выражения коммуникативного членения в звучащей речи. Базовые понятия теории коммуникативных структур иллюстрируются графиками изменения частоты в примерах, источником которых послужили корпуса звучащей речи.

*Ключевые слова:* Коммуникативная структура, интонация, тема, рема, устная речь, методы, корпуса устной речи, компьютерные системы анализа устной речи

УДК: 81.

*Контактная информация:* Москва, Большой Кисловский переулок, д. 1, стр. 1, ИЯЗ РАН. Тел. 8-495-690-03-36. E-mail: tanya\_yanko@list.ru.

Настоящая работа посвящена современным исследованиям в области коммуникативной структуры и интонации. Мы исходим из того, что в устной

---

<sup>1</sup> Исследование выполнено при поддержке гранта ведущих научных школ НШ-2084.2014.6 «Образы языка и многоязычия в различных типах дискурсов».

речи интонация служит основным средством выражения коммуникативных значений.

Исследования в области интонации приводят к пониманию того, насколько абстрактные значения – такие, как иллокутивная сила, выбор одного элемента из множества возможностей, указание на то, что текущий речевой акт не последний в структуре дискурса, и другие, – выражает интонация. Абстрактный характер значений, имплицитные средства их выражения, а также то, что интонация – это языковой уровень, интроспекция по поводу которого у носителя языка, даже у лингвиста, развита крайне слабо, ставят новые методологические и теоретические задачи. Первая задача – верификация перцептивных гипотез исследователя относительно интонационных параметров звучащей речи, вторая задача – создание метаязыка описания коммуникативных значений, которые выражаются интонацией.

Решение первой задачи видится прежде всего в использовании современных компьютерных систем анализа устной речи – Speech Analyzer ([www.sil.org/computing/sa/index.htm](http://www.sil.org/computing/sa/index.htm)) и Praat ([fon.hum.uva.nl/praat/](http://fon.hum.uva.nl/praat/)), которые позволяют инструментально проверить слуховые впечатления исследователя. Кроме того, важным средством верификации гипотез о коммуникативной структуре предложения и текста, которые традиционно делались методом интроспекции и слухового анализа, а также источником материала для анализа интонации и других параметров звучащей речи служат разрабатываемые в настоящее время машинные корпуса устной речи. Создание машинных корпусов расширяет эмпирическую базу исследования, что позволяет достигнуть не только большей точности исследования, но и полноты. Для верификации гипотез об инвентаре релевантных акцентов в языках и способах выбора словоформ – носителей акцентных пиков и других параметров служат и создающиеся в настоящее время системы интонационного синтеза (см., например, [Лобанов, Цирульник, 2008] и цитируемую там литературу).

Что касается второй задачи, то следует констатировать, что в теории коммуникативного и интонационного анализа получены следующие результаты.

В работе И. И. Ковтуновой [1976] предложено и в работах Е. В. Падучевой [1984; 2010] развито понятие коммуникативной парадигмы предложения, которое позволяет системно описывать большие классы предложений с одинаковой лексико-синтаксической, но различной линейно-интонационной структурой, включая тот вклад, который вносят трансформации линейно-интонационных структур в семантическую структуру предложения (см. также: [Циммерлинг, 2008; Янко, 2001, с. 137–230]). Предложения с одинаковой лексико-синтаксической, но различной линейно-интонационной и коммуникативной структурой – это различные члены одной коммуникативной парадигмы предложения. Линейно-интонационные трансформации осуществляют перевод базового, или нейтрального члена коммуникативной парадигмы, у которого вклад коммуникативной структуры в семантическую минимальный, к членам парадигмы с более богатой семантикой. Понятие коммуникативной парадигмы лежит в основе трансформационной модели описания коммуникативных структур.

Другая модель анализа коммуникативной структуры, композиционная, которая исторически сложилась позже трансформационной, основана на анализе системных комбинаций коммуникативных значений. Композиционный подход предполагает, что базовые значения темы и ремы комбинируются со значениями контраста и эмфазы с образованием контрастных и эмфатических тем и рем [Янко, 2001, с. 19–136].

Еще одной интересной проблемой анализа интонации, решенной в последние годы и имевшей долгую историю обсуждения в литературе, стал анализ принципов выбора словоформы – носителя акцентного пика в коммуникативной составляющей. Решение этой задачи открывает одну из основных языковых техник наложения интонационного контура на сегментный материал. Выбор слова – носителя акцентного пика не случаен. Выбором акцентоносителя управляют дискурсивные, лексические и синтаксические факторы. Действие этих факторов алгоритмизуемо ([Янко, 2008а, с. 38–59]), что может иметь прикладное значение при создании систем интонационного синтеза.

### Коммуникативные структуры и средства их выражения. Анализ примеров

Для введения в рассмотрение основных коммуникативных значений, интонационных средств их выражения, комбинаций значений и линейно-интонационных трансформаций (преобразований) некоторые проблемы анализа коммуникативной структуры и интонации иллюстрируются ниже примерами. Материалом для иллюстрации послужил звучащий текст «Кавказского пленника» Л. Толстого в исполнении актера К. Радцига. Примеры сопровождаются тонограммами (графиками изменения частоты основного тона), полученными с помощью системы анализа устной речи Speech Analyzer. По оси абсцисс на графике откладывается время в секундах, по оси ординат – частота основного тона в герцах.

Обратимся к примеру (1).

(1) *Хозяйская дочь Динка увидала куклу, позвала татарок.*

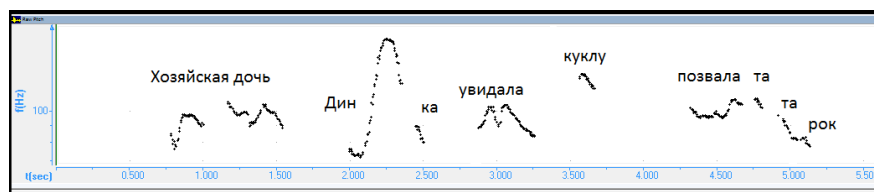


Рис. 1. Тонаграмма предложения (1)

В предложении (1) выделяется тема *хозяйская дочь Динка* и рема *увидала куклу, позвала татарок*. Акцентоноситель темы – словоформа *Динка*, акцентоноситель ремы – словоформа *татарок*. Тонаграмма (рис. 1) демонстрирует акцент типа ИК-3, по Е. А. Брызгуновой [Русская грамматика, 1982, с. 97–122],

на акцентоносителе темы – словоформе *Динка*. Рема в примере (1) имеет синтаксически сложный характер сочиненной глагольной группы, что выражено подъемом незавершенности на словоформе *куклу* – неконечном компоненте сочиненной группы, однако для анализа коммуникативной структуры предложения (1) это принципиального значения не имеет. Существенно, что в предложении (1) имеется подъем типа ИК-3 на словоформе *Динка*, маркирующий тему, и «рематическое» падение типа ИК-1 на *татарок*. Ударный слог акцентоносителя темы *Дин-* характеризуется крутым набором частоты в большом диапазоне частот плюс резкое падение частоты на заударном слоге *-ка*. Перед нами типичный акцент типа ИК-3, маркирующий тему, который существенно отличается от другого типа подъема, представленного начальной словоформой примера (2) *выскочил* (рис. 2).

(2) *Выскочил из этого дома черноватый татарин.*

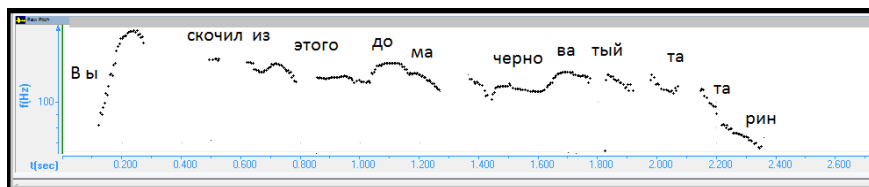


Рис. 2. Тоннограмма предложения (2)

Подъем на ударном слоге словоформы *выскочил* несколько более пологий, чем на ударном слоге акцентоносителя темы в примере (1). Кроме того, подъем на *вы-* сменяется относительно ровным тоном на заударных слогах. Таким образом, на словоформе *выскочил* перед нами другой тип восходящего акцента, который характеризуется меньшей крутизной подъема на ударном слоге и относительно ровными заударными слогами. Это ИК-6, по Е. А. Брызгуновой [Там же].

Различие между двумя типами подъемов в данном случае характеризует различие двух типов коммуникативных структур в предложениях (1) и (2). В предложении (1) перед нами стандартная структура типа «тема – рема», которой соответствует стандартная интонационная структура с акцентами ИК-3 и ИК-1, фиксирующимися на акцентоносителях темы и ремы соответственно. (Проблему выбора акцентоносителей коммуникативно релевантных составляющих, таких как темы и ремы, мы в данном случае оставляем в стороне (см. об этом ниже, а также [Янко, 2008а, с. 38–59]). В предложении же (2) перед нами не базовая структура «тема – рема», а результат так называемой дислокации ремы, по И. И. Ковтуновой [1976, с. 120] (см. также: [Янко, 2001, с. 201]).

Дислокация ремы – это одна из линейно-интонационных трансформаций, которые приносят в предложение дополнительные смыслы. В чем заключается дислокация ремы с линейно-интонационной точки зрения? В данном случае из реконструируемой исходной – базовой – структуры типа «тема – рема» предложения (2.1) с темой *из этого дома* и ремой глагольной группой *выско-*

чил черноватый татарин из ремы извлекается глагол, который помещается на начальное место в предложении.

(2.1) *Из этого дома выскочил черноватый татарин* (ср.: *Выскочил из этого дома черноватый татарин*).

Именная группа *черноватый татарин*, включая акцентоноситель ремы словоформу *татарин*, сохраняет конечное место в предложении, а тема *из этого дома* помещается на второе место после глагола. Таким образом, рема исходного предложения (2.1) *выскочил черноватый татарин* расчленяется, а тема попадает в образовавшуюся при разрыве ремы нишу – коммуникативно наименее «выигрышную» позицию. Тем самым тема теряет свою функцию зачина речевого акта. С интонационной точки зрения это маркируется акцентом ИК-6 на начальном глаголе, который обозначает здесь не тему, а начальный сегмент разрывной ремы. В работе [Янко, 2001, с. 201] эта структура интерпретируется как один из случаев рецессии, или подавления, темы: тема в предложении есть, но она отведена с начальной заглавной позиции и коммуникативно подавлена. Коммуникативная структура с дислокацией уподобляется структуре без начальной темы типа *Пришла весна*, где есть рема *пришла весна* с акцентоносителем *весна*, а темы нет. В предложении с дислокацией ремы возникает и соответствующий семантический эффект отражения в предложении события, взятого в целом, когда ни время, ни место события, ни известный герой повествования не служат исходной точкой для совершения речевого акта. Одной из функций предложений с дислокацией ремы в тексте служит рассмотрение одного события, взятого в целом, в цепи событий, которые составляют сюжетную линию фрагмента нарративного текста:

(3) *Пошел Жилин с колодкой, хромает, ступить нельзя, так и воротит ногу в сторону. Вышел Жилин за ногойцем. Видит – деревня татарская, домов десять, и церковь ихняя, с башенкой. У одного дома стоят три лошади в седлах. Мальчишки держат в поводу. Выскочил из этого дома черноватый татарин, замахал рукой, чтоб к нему шел Жилин. Сам смеется, всё говорит что-то по-своему, и ушел в дверь. Пришел Жилин в дом.*

Во фрагменте (3) предложения с дислокацией ремы выделены разрядкой. Эти предложения отражают передвижения Жилина по деревне после его пленения. В каждом из выделенных предложений фиксируется появление Жилина, а также и другого героя – черноволосого татарина, хозяина Жилина, – в новой области бытия. Текст приобретает характер размеренного повествования. Предложения фона имеют другую коммуникативную структуру, прежде всего стандартную структуру «тема – рема», как, например, предложение *У одного дома стоят три лошади в седлах* с темой *У одного дома* и ремой *стоят три лошади в седлах*. Ср. тот же фрагмент текста с искусственной заменой дислокации ремы на базовые структуры типа «тема – рема»:

(3.1) *Жилин пошел с колодкой, хромает, ступить нельзя, так и воротит ногу в сторону. Жилин вышел за ногойцем. Видит – деревня татарская, домов десять, и церковь ихняя, с башенкой. У одного дома стоят три лошади в седлах. Мальчишки держат в поводу. Из этого дома выскочил черноватый татарин, замахал рукой, чтоб к нему*

шел Жилин. Сам смеется, всё говорит что-то по-своему, и ушел в дверь. Жилин пришел в дом.

Семантические и стилистические различия между предложениями с дислокацией и предложениями с базовой структурой весьма тонкие, но они есть. Сравнительный анализ пар примеров (2)–(2.1) и (3)–(3.1) иллюстрирует понятие трансформации коммуникативной и линейно-интонационной структуры предложения и говорит о сопровождающих трансформации новых смыслах.

Перейдем к явлению композиции коммуникативных значений. Так, в примере (4) иллюстрируется комбинация ремы и контраста:

(4) *Сделал Жилин другую куклу.*

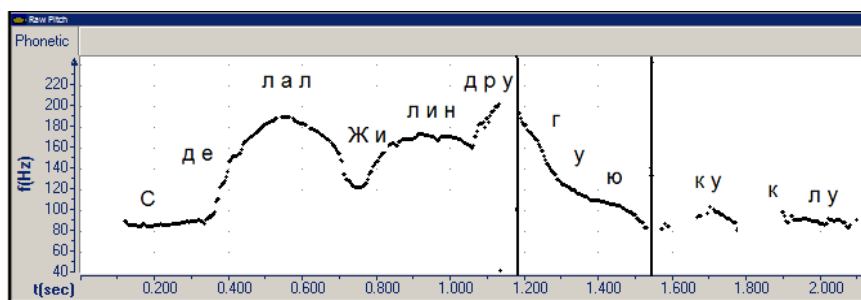


Рис. 3. Тонограмма предложения (4)

Акцентоносителем контрастной ремы *сделал другую куклу* (которая в данном случае, как и в примере (2), тоже подвержена дислокации, но это сейчас несущественно) служит словоформа *другую*. Перед нами акцентоноситель не простой ремы, а контрастной. Значение контраста здесь следует трактовать как указание на куклу, которая была не первой в ряду как минимум из двух кукол. Перед той куклой, о которой говорится в предложении (4), была сделана еще одна кукла, которую разбила сердитая старуха. И новая кукла рассматривается на фоне первой. Основное средство выражения контраста – существенное увеличение диапазона частот, в которых происходит образующее рему нисходящее (а тему – восходящее) движение тона. Здесь перед нами не ИК-1 простой ремы, как в примерах (1) и (2), а ИК-2 контрастной ремы [Русская грамматика, 1982, с. 97–122]. Курсорами на тонограмме выделено два слога: ударный *-гу-* и заударный *-ю*. Для сравнения: тонограммы частот ремы в примерах (1) и (2) существенно более пологие. Увеличивается и показатель начальной частоты, с которой начинается падение тона. При контрасте увеличивается не только диапазон частот и изменение частоты в единицу времени, но и интенсивность звучания; график интенсивности мы опускаем. Эти средства выражения контраста используются не только в применении к реме: контраст системно комбинируется как с ремой, так и с темой, а также с компонентами других типов речевых актов.

В примере (5) представлена композиция ремы со значением эмфазы. Эмфаза соотносит текущее положение дел с некоторым жизненным стандартом,

и значения параметров текущего положения дел оцениваются говорящим как превышающие норму. Говорящий выражает в связи с этим свои чувства: одобрение, удивление, восхищение.

(5) <...на коврах ружья, пистолеты, шашки> – все в серебре<sup>1</sup>.

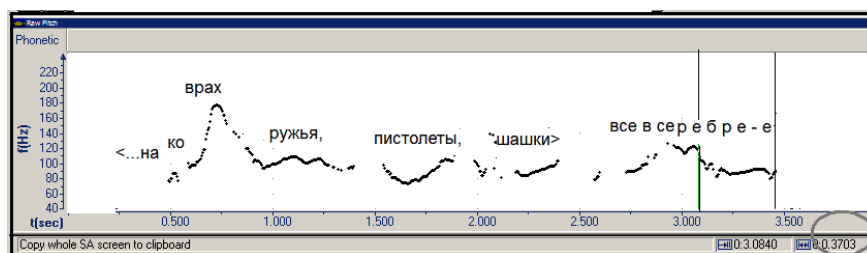


Рис. 4. Тонограмма предложения (5)

Акцентоносителем эмфатической ремы в примере (5) служит словоформа *серебре*: оружие украшено не простым металлом, а чистым серебром! С фонетической точки зрения ударный слог произносится на низком уровне, что соответствует средствам выражения ремы. Кроме того, ударный слог существенно растянут и его отличает характерное для эмфазы вибрирующее «искривление» тональной кривой. Ударный слог на тонограмме выделен курсорами. Он длится около 370 миллисекунд (на рис. 4 показания прибора обведены овалом). Длительность звучания ударных слогов в акцентоносителях простой ремы в принципе зависит от сегментного материала слога, но – для сравнения – в примерах (1), (2) и (4) все ударные слоги рем звучат менее 300 миллисекунд, т. е. существенно короче, чем при эмфазе. Эмфатическое «искривление» тональной кривой характерно не только для композиций эмфазы с ремой, но также и для композиций эмфазы с темой и компонентами вопроса (*В серебре-е?!*). Детально о семантике и средствах выражения эмфазы см. [Янко, 2008б]. Значение эмфазы системно сочетается со значениями, формирующими сообщение (повествовательное предложение) и вопрос.

Пример (6) иллюстрирует композицию ремы с так называемым верификативным, или *да-нет*-значением (о верификации см.: [Адамец, 1978, с. 101–103]).

(6) <Перекрестился Жилин, подхватил рукой замок на колодке, чтобы не брэнчал, пошел по дороге...> Дорогу он узнал.

<sup>1</sup> Угловыми скобками в примерах обозначается контекст.

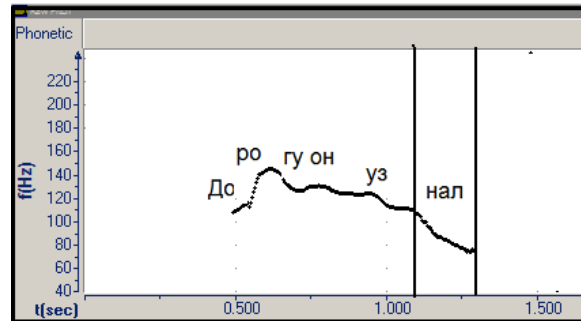


Рис. 5. Тонотрама предложения (6)

Речь идет о том, что после побега из плена Жилин боялся заблудиться. Вопрос был в том, найдет он дорогу до своей крепости или нет. Таким образом, в чем состояло пропозициональное содержание высказывания, или положение дел, было известно заранее, неизвестно только было, увенчается ли попытка узнать дорогу успехом. Сообщение состоит в положительном ответе на этот вопрос: дорогу Жилин узнал. Верификативное значение имеет те же интонационные средства выражения, что и контраст, а его акцентоносителем служит финитная форма глагола: ударность глагола отвечает за истинность высказывания в целом. В примере (6) – это значение ‘да, узнал’. Тонотрама (рис. 5) свидетельствует о достаточно рельефном падении на ударном слове глагола *узнал*.

Таким образом, в данном разделе на примерах были проиллюстрированы понятия темы, ремы, контраста, эмфазы и верификации, а также понятие линейно-интонационной трансформации коммуникативной структуры. Кроме того, приведенные кривые изменений частоты основного тона позволили проиллюстрировать основные интонационные средства маркирования коммуникативных значений и их комбинаций.

### План содержания коммуникативных структур

В современной лингвистике немного работ, в которых пересматривались бы основные понятия теории коммуникативной структуры (актуального членения): со времен В. Матезиуса рема – это ‘то, что сообщается’, а тема – ‘то, о чем’ (см. труды В. Матезиуса в английском переводе [Mathesius, 1975]). Обогащение теории актуального членения после В. Матезиуса шло за счет соотношения элементов коммуникативной структуры с элементами семантического уровня предложения, прагматической структурой ситуации общения и структурой дискурса, в который встроен речевой акт. В выдвигаемых в связи с этим подходах элементы коммуникативной структуры соотносятся с элементами синтаксической структуры [Ковтунова, 1976, с. 60–79], с информационными категориями данного и нового [Chafe, 1976], с более дробными, чем значения категории данное vs. новое, значениями параметра активации информации



в сознании собеседников [Dryer, 1996], с референциальным статусом именных групп как претендентов на роль темы [Падучева, 2010; Givón, 1983], с ранжированием квантов информации от более важного к менее важному или наоборот и от известного к неизвестному [Chafe, 1976], от своего к чужому [Kuno, Kaburaki, 1977], с «маршрутом обхода ситуации» [Мартемьянов, 1964, с. 128; 2004, с. 117], а также с функционированием тем и рем в логической структуре нарративного текста, или с явлением так называемой тематической прогрессии [Севбо, 1969; Daneš, 1974]<sup>1</sup>. Если на время исключить из рассмотрения теории, анализирующие коммуникативную структуру предложения не как бинарное членение на тему и рему, а как более дробное членение на тему, рему и переход между ними [Firbas, 1974] или как на шкалу коммуникативного динамизма [Firbas, 2001], то окажется, что развитие теории коммуникативной структуры после В. Матезиуса было связано не столько с уточнением понятий темы и ремы, сколько с анализом семантического, синтаксического и прагматического материала, согласующегося с семантикой и прагматикой тем и рем, а также с функциями тем и рем как элементов структуры связного текста.

В одной из новейших обобщающих работ по коммуникативной структуре и коммуникативным преобразованиям (трансформациям) Е. В. Падучевой<sup>2</sup> говорится, что «коммуникативная структура... выявляет в предложении компоненты, существенные с прагматической точки зрения (а именно с точки зрения важности, новизны информации и порядка ее восприятия адресатом), и устанавливает отношения между ними. Важнейшими из этих компонентов являются **тема** (= о чем идет речь) и **рема** (= что сообщается)...».

Между тем, если подходить к коммуникативной структуре с точки зрения функций темы и ремы в выражении логической структуры ситуации или логической структуры текста, в выстраивании «маршрута обхода ситуации», по Ю. С. Мартемьянову [1964, с. 128; 2004, с. 117], в отражении развертывания сюжета (скажем, от известного к неизвестному, а затем, когда неизвестное стало известным, от него к другому неизвестному), при отражении отношения говорящего к участникам ситуации как к своим или чужим или для выражения эмпатии, по С. Куно и Е. Кабураки [1977], могут использоваться не только темы и ремы предложений. В перечисленные выше логические и прагматические отношения могут вступать сегменты предложения, меньшие, чем темы и ремы, а также компоненты предложения и текста, большие, чем темы, ремы или даже более крупные единицы, чем предложения в целом. Или, иначе, темы и ремы служат только сегментным материалом для выражения логических связей, отражения прагматических отношений и референциальной структуры коммуникации. У тем и рем есть своя собственная функция, которую понятия важно-

<sup>1</sup> В работе [Севбо, 1969] тематическая прогрессия представлена не в терминах темы и ремы, а в близких терминах логического субъекта и логического предиката. Ср. пример прогрессии, при которой рема  $n$ -ного предложения становится темой  $n + 1$ -го: *...нелегко с Коцеем сладить. Смерть его на конце иглы, та игла в яйце, то яйцо в утке, та утка в зайце, тот заяц в сундуке, а сундук стоит на высоком дубу, и то дерево Коцей как свой глаз бережёт.*

<sup>2</sup> Падучева Е. В. Коммуникативная структура. URL: [rusgram.ru](http://rusgram.ru) (в печати).

сти, известности и логической структуры дискурса в полной мере не отражают, а только сопутствуют ей.

Функция ремы состоит в создании сообщения как речевого акта с определенным коммуникативным заданием, т. е. основная функция ремы – иллокутивная. Если в предложении есть рема, значит, перед нами речевой акт сообщения. Кроме ремы, в сообщении может быть тема. Тема – необязательный компонент сообщения как речевого акта. Существуют сообщения без темы, потому что не тема делает сообщение сообщением. Тем не менее язык имеет средства для выделения в сообщении компонента, который не создает речевого акта сообщения, а только служит стартом для его совершения. Тема – это несобственно иллокутивный компонент предложения. Из этих определений темы и ремы вытекают другие функции тем и рем в предложении и дискурсе, которые, тем не менее, не являются их основными функциями. Поскольку тема предваряет совершение речевого акта, значит, соответствующему компоненту пропозиционального содержания предложения естественно (но не обязательно) быть известным слушающему, близким («своим») для говорящего, служить исходной точкой при репрезентации ситуации с более чем одним участником, быть посылкой импликации<sup>1</sup>. Однако тема не всегда является известной слушающему, близкой говорящему, посылкой импликации, а известное, близкое, посылка импликации – это не всегда тема. Аналогично: реме естественно быть новым для слушающего, следствием для импликации, завершением сообщения, но рема не равна новому, заключению импликации, завершению сообщения, кульминации сюжетной линии.

Подобно теме и реме, в вопросе и в императиве также можно выделить собственно иллокутивный и несобственно иллокутивный компоненты. Так, в примере (7) выделяется собственно вопросительный (собственно иллокутивный) компонент *заряжено* и несобственно вопросительный компонент *ружье*: ружье у коммуникантов перед глазами, и про него задается вопрос, заряжено оно или нет.

(7) *А ружье заряжено?*

Понятие о реме как о выразителе иллокутивной силы предложения имеет следующие преимущества. Прежде всего, рема противопоставлена по параметру сущности иллокутивной силы аналогичным компонентам других типов речевых актов, в которых ничего не сообщается, а, например, спрашивается (как в вопросе) или приказывается (как в императиве). Далее. Понятие о реме как о носителе иллокутивной силы дает возможность не искать тему и рему в предложениях, которые не служат сообщениями. Так, в речевых актах с особыми – индивидуальными – иллокутивными силами, которые не являются сообщениями (ср.: *Гулять так гулять*; *Раз, два, взяли*; *Народу-у!*; *Какая прекрасная сегодня погода!*; *Вот еще!*; *Смирно!*), тем и рем нет. И наконец, у тем и рем (но не у данного и нового, известного и неизвестного, своего и чужого) есть специальные интонационные корреляты. Тип акцента маркирует коммуникативную функцию компонента коммуникативной структуры, а выбор слова – носителя акцента – область действия коммуникативного значения, или объем коммуникативной составляющей (темы или ремы).

<sup>1</sup> Ср. положение Дж. Хеймана «Conditionals are topics» ([Haiman, 1978]).

Что касается типов акцентов, которые маркируют темы и ремы, то примеры таких акцентов приведены выше; более полное описание акцентов (и их фонетические варианты см.: [Янко, 2008а, с. 27–37]). О принципах выбора слов – носителей акцента см. далее.

Если при исследовании коммуникативной структуры исходить из того, что анализу подвергается звучащее предложение, тему и рему можно понимать как то, что имеет соответствующие средства выражения. Типы акцентов и их последовательность отображают членение предложения на тему и рему, которое применил говорящий, или, говоря словами У. Чейфа ([Chafe, 1976]), как с коммуникативной точки зрения «упаковано» исходное пропозициональное содержание. Значит, тема и рема – это компоненты предложения, которые соответствующим образом выражаются. Данное положение не абсолютно. Оно требует учета как минимум двух ограничений.

Первое ограничение состоит в том, что омонимичные средства выражения могут иметь тема и дискурсивная незавершенность, или значение ‘текущий речевой акт не последний, продолжение следует’ (подробнее об этом см.: [Yanko, 2013]). Выражение темы и дискурсивной незавершенности – это пример неразрешимой омонимии. В некоторых случаях эта омонимия может разрешаться исходя из контекста. Кроме омонимичных контекстов темы и незавершенности, имеются интонационные стратегии, при которых тема и дискурсивная незавершенность имеют автономные – отдельные – средства выражения: различные словоформы-акцентоносители и / или специфические акценты, которые маркируют только незавершенность [Там же]. Таким образом, омонимия средств выражения темы и дискурсивной незавершенности велика, но не абсолютна. Это убеждает нас в том, что дискурсивная незавершенность и тема – это различные языковые категории.

Другая оговорка состоит в том, что типы речевых актов, кроме сообщения, например, вопрос с вопросительным словом или восклицание, могут иметь ту же интонацию, что и сообщение. Однако для выражения иллокутивной силы эти типы речевых актов используют не интонационные, а сегментные средства. У сообщения же в русском языке и во многих других языках у сегментных средств выражения иллокутивной силы нет. Сегментные средства «сильнее» суперсегментных: если в предложении иллокутивная сила выражается лексически (с помощью вопросительного слова) или морфологически (через показатель наклонения), интонационные средства могут не служить выражению никаких иллокутивных значений. Неразличение некоторых, например, вопросительных и повествовательных просодий не представляет трудностей для анализа, от которого просто требуется упорядочение этапов распознавания средств выражения иллокутивной силы: на первом этапе выясняется, имеются ли в предложении сегментные средства выражения иллокутивных значений, и только если их нет, как средство выражения иллокуции анализируется интонация.

Отдельного обсуждения в связи с рассматриваемыми проблемами заслуживает такое развитие теории актуального членения, как теория коммуникативного динамизма (см., например, [Firbas, 2001]). Этот подход, в отличие от многих других, связанных с анализом вторичных функций тем и рем, развивает аппарат описания первичных функций коммуникативного членения. Теория

коммуникативного динамизма предполагает, что, если в предложении тема предшествует реме, от темы к реме происходит нарастание коммуникативного динамизма. Степень коммуникативного динамизма наименьшая у начальной темы и максимальная у так называемой собственно ремы, или у акцентоносителя ремы, который в идеале располагается в абсолютном конце предложения. У подхода к коммуникативной структуре, который предполагает не бинарное, а шкалярное членение предложения на коммуникативно релевантные компоненты, интонационный коррелят отсутствует. Однако в качестве средств выражения шкалы коммуникативного динамизма можно использовать линейное упорядочение сегментов предложения. Между тем этот подход имеет свои ограничения. При таком подходе удастся адекватно описать только ограниченный класс повествовательных предложений, а именно таких, у которых тема предшествует реме, в которых отсутствуют синтаксические клитики, располагающиеся в ваккернагелевских языках на втором месте в предложении (см. об этом, например, [Зализняк, 2008]), в которых акцентоноситель ремы находится в абсолютном конце предложения и где финитный глагол расположен на своего рода границе между темой и ремой. В результате можно заключить, что понятия темы и ремы служат более универсальным аппаратом для анализа коммуникативной структуры предложения.

Итак, основная функция ремы состоит в формировании иллокутивной силы предложения как речевого акта. Тема в рамках предложения предваряет реализацию собственно иллокутивной функции. Темы может не быть, но, как правило, она есть. У темы и ремы в языке имеются определенные интонационные показатели, которые, несмотря на расширенную омонимию, позволяют выделить тему и рему предложения в потоке звучащей речи. У темы и ремы как у сегментов предложения и дискурса имеется набор функций – логических, референциальных и дискурсивных, которые не являются для темы и ремы первичными. У других типов речевых актов – вопросов и императивов – имеются компоненты, подобные теме и реме.

#### **Композиции коммуникативных значений и линейно-акцентные преобразования коммуникативных структур**

Как уже говорилось, при разработке метаязыка описания коммуникативных значений используются две модели: композиционная и трансформационная. В основе трансформационной модели, предложенной И. И. Ковтуновой [1976], лежит выделение базовых коммуникативных структур, которые имеют определенные линейно-интонационные средства выражения. Трансформации же базовых линейно-интонационных структур вносят в семантическую структуру предложения новые смыслы, также служащие предметом анализа и получившие описание в работах Е. В. Падучевой [1984; 2010]<sup>1</sup>. Трансформации приносят в базовые структуры такие значения, как интродуктивное значение введения в рассмотрение нового объекта или события, значение мечтательного воспоминания, значение идентификации, подача события как нерасчлененного

---

<sup>1</sup> См. также: *Падучева Е. В.* Коммуникативная структура. URL: [rusgram.ru](http://rusgram.ru) (в печати).

факта и другие смыслы. Пример (2) иллюстрировал одно из таких преобразований – дислокацию ремы.

Однако трансформационная модель не описывает всех значений, которые выражаются коммуникативной структурой. В начале текущего века была предложена другая модель – композиционного анализа коммуникативных значений, в основе которой лежит описание одних коммуникативных значений через комбинации других, которые признаются элементарными, например, комбинаций значений темы и ремы со значениями контраста, эмфазы, верификации или *да-нет*-значения. В результате комбинаций значений образуются контрастные, эмфатические и верификативные темы и ремы. Понятия контраста и эмфазы, безусловно, фигурировало в описаниях коммуникативных структур и ранее, но либо независимо от сочетаемости со значениями, формирующими речевые акты, либо в рамках трансформационной модели, ср., например, понятие контрастной дислокации сложной ремы в работах: [Падучева, 1984; 2010], см. также Падучева Е. В. Коммуникативная структура (в печати).

Между тем для описания коммуникативной структуры имеет смысл использовать два подхода: трансформационный и композиционный. Трансформационная модель описывает более идиоматичные и менее предсказуемые «не-системные» смыслы. Композиционная же модель описывает системные смыслы, которые задают своего рода коммуникативную грамматику языка и имеют системные композиционные средства выражения: контраст увеличивает диапазон изменений частоты основного тона и интенсивность, эмфаза увеличивает время звучания и «искривляет» основное направление изменения частоты – восходящее при теме и *да-нет*-вопросе и нисходящее при теме.

Итак, при анализе коммуникативной структуры используются две различные модели описания – композиционная и трансформационная, которые дополняют друг друга и позволяют реконструировать коммуникативную и интонационную грамматику языка.

#### **Проблема выбора словоформы-носителя акцентного пика в коммуникативной составляющей**

Выше было показано, что коммуникативные значения и их комбинации в звучащей речи обозначаются релевантными изменениями частоты основного тона, которые фиксируются на соответствующих словоформах. Так, подъем частоты на ударном слоге словоформы-акцентоносителя с последующим резким падением на заударных слогах (если они есть) – это один из показателей темы сообщения. Между тем сегментный материал тем, рем и коммуникативных компонентов других типов речевых актов не ограничен акцентоносителем. Это могут быть компоненты предложения, бóльшие, чем одна словоформа. Таким образом, коммуникативный компонент может быть сколь угодно синтаксически сложным, а акцентоноситель у него один. Возникает вопрос, как выбирается слово-носитель тонального пика в коммуникативном компоненте предложения. Тональные пики – фразовые акценты – накладываются на сегментный материал не случайным образом (см.: [Bolinger, 1958; 1961; [Halliday, 1963; 1967]; [Steedman, 2007]). Акценты выбираются в соответствии с определенными принципами. Выбор слов – носителей коммуникативно ре-

левантных акцентов – это базовая проблема анализа наложения значимых изменений частоты на сегментный материал. Долгое время этот вопрос оставался нерешенным. Ответу на этот вопрос посвящен настоящий раздел.

Наиболее распространенная точка зрения долгое время состояла в том, что акцентоноситель ремы – это конечное слово в предложении (ср.: [Isachenko, 1967]). Это положение устарело, но до самого недавнего времени можно было встретить в литературе сочувственные ссылки на эту точку зрения (см., например, [Liberman, 2006]).

Представление о том, что ударное слово ремы расположено в конце предложения, легко опровергается примерами не только из разговорной речи, но и из классической художественной литературы. Ср. пример (8) из А. П. Чехова, где «ударность» начальной словоформы *мало* объясняется особыми семантическими свойствами слова *мало* [Булыгина, Шмелев, 1997, с. 200–207]. (Акцентоноситель здесь и в примерах ниже выделен полужирным шрифтом.)

(8) **Мало** я смыслю в мужской красоте.

Типы изменения частоты тона выражают такие значения, как иллюквативная сила, контраст, незавершенность текста. Выбор же слов-акцентосителей служит для обозначения того, какой объем пропозиционального содержания предложения, соответствует коммуникативным компонентам предложения – темам, ремам, компонентам вопросов и императивов. Иначе говоря, выбор словоформ – носителей акцентов определяет границы коммуникативных компонентов подобно тому, как словесное ударение отделяет одно фонетическое слово от других слов в предложении. Акцентоноситель темы или ремы, как и ударный слог в словоформе, формирует коммуникативную составляющую и делает ее отдельной от других коммуникативных составляющих предложения.

В принципе у коммуникативных составляющих с различной сферой действия коммуникативного значения могут быть разные акцентоносители. Так, в нерасчлененном предложении (9) акцентоноситель ремы – словоформа *юбки*.

(9) *Снова входят в моду короткие юбки.*

В предложении же (10) с той же лексико-синтаксической структурой, но расчлененном на тему *короткие юбки* и рему *снова входят в моду*, акцентоноситель ремы – словоформа *моду*.

(10) *Короткие юбки снова входят в моду.*

Нельзя, однако, не признать, что омонимия при выборе акцентоносителя распространена шире, чем омонимия, которая обнаруживается на других уровнях языка: акцентоносители компонентов разного объема при совпадении лексико-синтаксических структур часто совпадают. Так, в реме *Вася пишет стихи* (например, в ответе на вопрос *Чему ты так рад?*), в реме *пишет стихи* (например, в ответе на вопрос *Что делает Вася?*) и в реме *стихи* (например, в ответе на вопрос *Что пишет Вася?*) акцентоносители совпадают: это словоформа *стихи*.

Как выбирается слово-акцентоноситель? Обратимся к примерам.

В примере (11) с нерасчлененной ремой *папа пришел* акцентоноситель ремы – словоформа *папа*:

(11) <Открой,> **папа** пришел.

Пара примеров (12) с акцентоносителем словоформой *дети* и (13) с акцентоносителем словоформой *кашу* демонстрируют чисто формальный, не обусловленный семантически переход от акцентоносителя-подлежащего к акцентоносителю-дополнению, если оно в предложении есть.

(12) <– В чем дело?> – **Дети** плохо едят.

(13) <– В чем дело?> – Дети **кашу** плохо едят.

Кроме неточного представления, сформулированного в терминах линейной структуры предложения, о том, что акцентоноситель ремы – это слово, которое расположено в конце предложения, в работах по коммуникативной структуре и интонации можно также встретить мнения, сформулированные в терминах семантической или информационной структуры предложения, о том, что акцентоносителем служит то, что представляет собой ‘новое’, ‘самое важное’, ‘то, что несет на себе логическое ударение’, ‘истинное’.

Первое заблуждение, которое характеризует приведенные выше точки зрения, состоит в том, что ‘новое’, ‘важное’, ‘логически выделенное’ и ‘истинное’ может быть сведено к одному фонетическому слову. Новое или логически выделенное может быть сегментом самой разнообразной структуры, в частности предложением. При таком подходе проблема выбора акцентоносителя все равно остается нерешенной.

Кроме того, несмотря на то что формирование ремы действительно связано с новизной информации, логическим или эмфатическим выделением (но не равно новому, логически или эмфатически выделенному), проблема выбора акцентоносителя стоит не только для ремы, но и для темы, где, скажем, с фактором новизны информации выбор акцентоносителя уже никак не связан.

Ниже будет показано, что выбор акцентоносителя в коммуникативном компоненте определяется целым набором параметров, важнейший из которых – синтаксическая структура компонента.

В традиции анализа роли синтаксиса при формировании просодии предложения можно выделить две линии. Первая линия связана с анализом сочинительных, посессивных, релятивных и других конструкций (см., например, диссертацию [Wagner, 2004] и цитированную там литературу). Эта традиция исследует просодические различия в минимальных парах типа (*X и Y*) или (*Z и W*) и *X и (Y или (Z и W))*. Семантическая «расстановка скобок» влияет на интонационную артикуляцию сочинительных и других конструкций. Интонация позволяет снять омонимию, которая заключена в орфографических способах записи таких конструкций. Эта традиция связана с анализом синтаксических конструкций и их интонации, однако к выбору акцентоносителя эти исследования отношения не имеют: при таком подходе исследуется интонация не в терминах выбора акцентоносителя, а в терминах изменения частоты тона, потому что различная расстановка скобок дает различные комбинации подъемов частоты и ровного тона, что позволяет различить соответствующие смыслы. Эту линию исследований мы сейчас оставляем в стороне.

Другая линия, действительно связывающая синтаксис с проблемой выбора акцентоносителя, состоит в следующем. В работах устанавливаются синтаксические приоритеты в терминах членов предложения, которые определяют выбор акцентоносителя. Так, в работах К. Бонно и И. Фужерон [Bonnot, Fougeron, 1982; 1983] утверждается, что в предложении, которое все целиком

служит *новым*, ударно подлежащее (ср. <Открой,> **папа** пришел). Ограниченность такой точки зрения заключается в том, что авторы в своих работах не рассматривали предложений, в которых, кроме подлежащего, у сказуемого имеются и другие актаны.

В работах [Halliday, 1967a, p. 208; Enkvist, 1979; Schwarzschild, 1999] говорится, что подлежащее имеет приоритет перед глаголом. Это совершенно точное наблюдение, но оно не исчерпывает, однако, списка всех приоритетов, действующих при выборе акцентоносителя ремы. В работе [Schwarzschild, 1999] был установлен еще один приоритет: приоритет дополнения перед глаголом. Этот приоритет также не исчерпал всех возможностей, которые содержатся в синтаксической структуре предложения.

В результате проблема выбора акцентоносителя в коммуникативном компоненте сохраняется. Ниже коротко перечисляются основные факторы, которые определяют выбор акцентоносителя, и формулируются базовые синтаксические приоритеты. Рассматривается также ряд периферийных принципов, которые нарушают базовый принцип. Они действуют в языке в определенных прагматических контекстах.

#### *Принципы выбора акцентоносителя на примере русского языка*

Принцип выбора акцентоносителя, который проявляет себя в примерах (8)–(13), мы называем базовым. Ниже будет показано, в чем он состоит. Кроме базового, в языке действует ряд периферийных принципов, которые нарушают базовые приоритеты. Эти принципы мы называем линейным, иллокутивным, текстовым и культурно обусловленными (несобственно языковыми) принципами выбора акцентоносителя. Поясним, в чем состоят периферийные принципы.

*Линейный принцип* действует в обращениях и в некоторых других типах речевых актов. Он отражает пространственную и психологическую дистанцию между коммуникантами: в ситуации удаленности коммуникантов акцентный пик иконически сдвигается к линейному концу речевого акта, в условиях близости – к началу по сравнению с базовым принципом. Так, в зове *Марья Ивановна-а!* *Ауу!* акцентный пик смещается со слога *-ва-* на конечный слог *-на*. Если же адресат находится в пространственной и психологической близости к говорящему акцент, наоборот, сдвигается с конечной на начальную словоформу более, чем однословного имени: *Марья Ивановна, дорогая!* Между тем в соответствии с базовым принципом акцентоноситель имени *Марья Ивановна* – словоформа *Ивановна*, ср.: *Пришла Марья Ивановна*.

*Иллокутивный принцип* действует в контексте определенных иллокутивных сил, при которых акцент также может покидать акцентоноситель, соответствующий базовому принципу. Так, в иллокутивном акте сообщения *Не знаю, куда девались мои очки* базовый акцентоноситель – словоформа *очки*. Между тем в иллокутивном акте недоумения с той же лексико-синтаксической структурой *Не знаю, куда-а девались мои очки?!* акцент смещается на относительное слово *куда*, которое в данном случае служит показателем иллокутивной силы речевого акта (об акцентных сдвигах в различных типах иллокуций см.: [Янко, 2008a, с. 177–183]).



Текстовый принцип привносит в предложение дополнительные акцентные пики, которые маркируют незавершенность текста и акцентоносители которых не укладываются в рамки базового выбора. Так, в незаконченном предложении текста *Я тогда пиджак снял...* с падением частоты на дополнении *пиджак* и подъемом на сказуемом *снял* падение на *пиджак* маркирует рему, и выбор этой словоформы находится в полном соответствии с базовым принципом. Выбор же словоформы *снял* базовым принципом не объясняется. Это – автономный акцентоноситель незавершенности (подробнее об автономном выборе акцентоносителей незавершенности текста см.: [Янко, 2013]).

В произнесении текстов, которое следует определенным литературным или культурным традициям, – чтении стихов или молитв – базовые языковые приоритеты выбора акцентоносителя могут быть принесены в жертву требованиям ритма принятых способов чтения. Так, в православном литургическом чтении акцентосителем, как правило, становится первая словоформа строки, безотносительно к базовому принципу. Ср., например, в строке из Молитвы Господней *И остави нам долги наши...* при традиционном православном литургическом чтении в качестве акцентоносителя выступает словоформа *остави*, а не словоформа *долги*, выбор которой предполагается базовым принципом (о традициях чтения, отклоняющихся от базовых языковых принципов, см.: [Янко, 2010]).

#### Базовый принцип

К основным факторам, которые влияют на базовый выбор акцентоносителя относятся: 1) активация информации в сознании собеседников (т. е. то, служит информация, предназначенная для формирования речевого акта, данной или новой); 2) синтаксическая структура предложения (актантная структура предиката, структурная схема предложения и внутренняя синтаксическая структура именных, глагольных и других групп). Фактор активации информации действует таким образом, что сегменты предложения, соответствующие данному (известному), исключаются из числа претендентов на роль акцентоносителя ремы, ср. пример (14) с акцентоносителем словоформой *дети* и пример (15) с той же лексико-синтаксической структурой, что и (14), но в контексте известности слушающему референта словоформы *дети*:

(14) – *Чем ты расстроен?* – **Дети** плохо едят.

(15) – *Чем тебя дети расстроили?* – **Дети** плохо едят.

Синтаксическая иерархия (рис. 6) демонстрирует приоритет косвенного дополнения перед прямым дополнением и подлежащим, подлежащего – перед сказуемым, дополнения – перед обстоятельствами при выборе акцентоносителя в рамках, которые представляют собой предложение в целом.

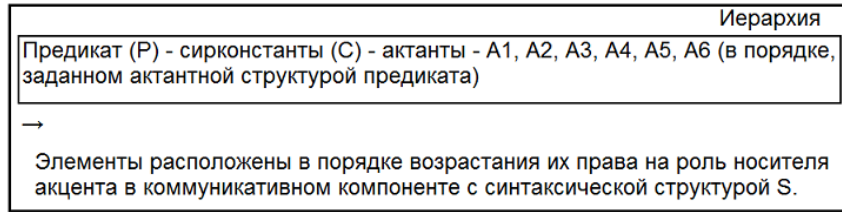


Рис. 6. Иерархия, в соответствии с которой осуществляется выбор акцентоносителей в коммуникативных компонентах предложений

Действие приоритетов, устанавливаемых иерархией, на примере рем, представляющих собой нерасчлененное предложение, иллюстрирует серия предложений (16)–(20). Так, пример (16) иллюстрирует приоритет дополнения А2 *руку* перед субъектом А1 *у бабушки* и финитным глаголом Р *зацемило*. Пример (17) иллюстрирует приоритет дополнения А2 перед подлежащим А1, глаголом Р и сирконстантом С.

(16) <– *Что случилось?*> – У *бабушки* (А1) *руку* (А2) *зацемило* (Р).

(17) <– *Чем ты расстроен?*> – *Бабушка* (А1) *в дороге* (С) *очки* (А2) *потеряла* (Р).

(18) <– *Что случилось?*> – *Бабушке* (А1) *плохо* (Р).

(19) <– *В чем дело?*> – *Денег* (А) *нет* (Р).

(20) <*Худо, брат, жить в Париже.*> *Есть* (А) *ничего* (Р) (Пушкин).

(21) <*Мальчики платья не носят.*> *На горшок* (А2) *неудобно* (Р) (из детской речи).

Далее. Поскольку элементы иерархии могут иметь внутреннюю синтаксическую структуру, включающую зависимые члены, в компонентах предложений, претендующих на роль акцентоносителя в соответствии с первой иерархией – актантах, сирконстантах, предикатах, действуют внутренние локальные иерархии, производящие выбор словоформы *Ванечка* в именной группе *Танечка и Ванечка*, словоформы *Иванов* в именной группе *Вася Иванов, гостей* в именной группе *ждем гостей дорогих* и словоформы *белье* в глагольной группе *грязное белье стирать*. О локальных правилах выбора акцентоносителя в именных и глагольных группах см.: [Ковтунова, 1976, с. 146; Русская грамматика, 1982, с. 203–206; Светозарова, 1993; Кодзасов, 1996, с. 202]. Ср. также: [Zwicky, 1986] о выборе акцентоносителей в атрибутивных группах английского языка. О выборе акцентоносителей в ремах, представляющих собой комплексы, состоящие из двух и более групп, не сводимых к одной см.: [Янко, 2008а, с. 50]. Это явление иллюстрирует пример (22), в котором рема *Хартман в 1882 году* состоит из двух именных групп *Хартман* и *в 1882 году*.

(22) *Этой проблемой занимался Хартман в 1882 году.*

Особым является выбор акцентоносителя в предложениях с контрастом и эмфазой, ср.:

(23) *Это **Вася** Иванов, а не Ваня Иванов.*

(24) Ну не *хотелось* мне переходить на другой берег (ср.: Мне не *хотелось* переходить на другой *берег*).

В предложении (23) акцентоноситель ремы (контрастной) – словоформа *Вася*, между тем в отсутствие контраста в такой структуре акцентоноситель – словоформа *Иванов* (ср.: Это *Вася Иванов*). В предложении (24) с эмфазой акцентоноситель – фонетическое слово *не хотелось*, а в предложении без эмфазы акцентоноситель – словоформа *берег*. Выбор акцентоносителя в контрастных и эмфатических темах и ремах мы рассматриваем как не выходящий за рамки базового принципа, потому что такие смыслы, как контраст и эмфаза, меняют не синтаксическую основу выбора акцентоносителя, а только границы тем и рем. Так, в предложении (23) словоформа *Иванов* в словосочетании *Вася Иванов* не служит акцентоносителем ремы, потому что обозначает известную информацию: рема здесь – словоформа *Вася*, и поэтому она «ударна» (несет на себе акцент ремы). О выборе акцентоносителя в контрастных коммуникативных компонентах см.: [Янко, 2008а, с. 58]. Периферийные же выборы – при наложении дополнительных иллокутивных смыслов – меняют сам принцип выбора акцентоносителя: так, выше было показано, что в особых контекстах синтаксический (базовый) принцип может меняться на линейный или на принцип выбора иллокутивного показателя.

Кроме активации и синтаксической структуры, выделяются и другие факторы, влияющие на выбор акцентоносителя. Так, фактор идиоматичности заполнения валентностей предиката действует таким образом, что идентичные с формальной точки зрения синтаксические структуры могут проявлять себя по-разному при выборе акцентоносителей. Например, устойчивое выражение *входить в силу* имеет иные свойства, чем свободное сочетание *входить в комнату*, ср. пример (25) с акцентоносителем первым актантом *закон* и пример (26) с акцентоносителем вторым актантом *комнату*:

(25) – В чем дело? – *Новый закон* в силу вошел.

(26) – В чем дело? – *Вася в комнату* вошел.

Фактор активности актантов, или иерархия одушевленности, тоже может сдвигать приоритеты при выборе акцентоносителей, потому что актанты с не-прототипическим выражением валентностей, например пара «неактивный субъект» и «активный объект», нарушающая прототипическое распределение меры активности двух основных семантических актантов предиката, в процессе выбора акцентоносителей «меняются местами», предусмотренными для первого и второго актантов в синтаксической иерархии, ср. пример (27) с акцентоносителем вторым актантом *мышку* и пример (28) с акцентоносителем первым актантом словоформой *совесть* при одном и том же глаголе *мучить*. Релевантное различие между (27) и (28) состоит в том, что в (27) первый и второй актант имеют один ранг в иерархии одушевленности, а в (28) – различные. И при этом в (28) первый актант имеет более низкий – не-прототипический – уровень одушевленности, чем второй актант: в (28) это меняет базовые синтаксические приоритеты:

(27) – В чем дело? – *Кошка мышку* мучает.

(28) – В чем дело? – *Кошку совесть* мучает.

Действие факторов, влияющих на установление приоритетов при выборе акцентоносителя, упорядочено. Так, например, фактор активации при выборе

акцентоносителя ремы действует на первом этапе выбора: сегменты предложения, имеющие референт, известный адресату, исключаются из множества выбора, предусмотренного синтаксической иерархией.

Таким образом, мы схематично рассмотрели принципы выбора акцентоносителя в ремах, имеющих синтаксическую структуру предложения (S). О принципах выбора акцентоносителя в коммуникативных компонентах, имеющих синтаксическую структуру, «меньшую», чем предложение в целом, а также принципах выбора акцентоносителя тем см.: [Янко, 2008а, с. 50–60].

В результате можно заключить, что основным фактором выбора слова – носителя релевантного тонального пика в предложении служит синтаксическая структура в терминах базовой иерархии актантов и локальных иерархий синтаксических зависимых внутриактантных и других групп, которые выбраны в соответствии с базовой иерархией. На выбор акцентоносителя влияют и такие факторы, как активация (известность / неизвестность референта именной или другой группы адресату), идиоматичность заполнения валентностей предиката и иерархия одушевленности, которая, способна менять приоритеты, установленные базовой иерархией.

#### **Корпуса звучащей речи как эмпирическая база для анализа коммуникативных структур и интонации**

Большие корпуса звучащих текстов существенно расширили эмпирическую базу лингвистики, а современные компьютерные системы анализа интонации сделали возможной инструментальную верификацию перцептивных гипотез исследователя. Один из методов исследования коммуникативной и интонационной структуры предложения и текста, применение которого становится возможным на современном этапе развития научных технологий, состоит в следующем. По результатам анализа интонационной структуры, произведенного с помощью современных программ, реконструируется коммуникативная структура предложения, что дает возможность верифицировать теоретические гипотезы исследователя. Пример, который рассматривается ниже, иллюстрирует конкретные уточнения, которые позволил внести инструментальный анализ звучащего текста в трактовку коммуникативных структур, высказанную на более ранних этапах развития теории коммуникативной структуры без использования современных технологий.

#### *Верификация и уточнение гипотез с помощью современных инструментальных и корпусных методов*

Во второй половине прошлого века авторы, разрабатывавшие идеи коммуникативной структуры, активно использовали материал русской художественной литературы для иллюстрации связи между порядком слов, лексической структурой именных групп, информационной структурой текста в терминах «данное vs. новое», с одной стороны, и коммуникативной структурой предложения – с другой. На материале текстов ставилась задача определения того, как порядок слов и другие параметры влияют на коммуникативную структуру предложения [Адамец, 1966, с. 73; Firbas, 1975; Ковтунова, 1979; Арутюнова,

1983, с. 53–55]. Основным методом анализа коммуникативной структуры в то время была интроспекция. В настоящее же время появились новые источники для верификации гипотез и фактов, полученных во второй половине XX века: удобные машинные системы анализа интонации Praat и Speech Analyzer и записи текстов русской классической литературы, прочитанных лучшими носителями русской речи. В результате анализа интонационной структуры реально звучащих текстов становится возможной реконструкция коммуникативного членения предложений, входящих в текст, так как в речи интонация служит основным средством оформления темы и ремы. Ниже анализируются коммуникативная структура предложений из текстов А. Пушкина и Л. Толстого, которые были озвучены И. Смоктуновским, О. Табаковым, Н. Мартоном и другими актерами, не читавшими исследований И. И. Ковтуновой, Н. Д. Арутюновой, Я. Фирбаса.

В дальнейшем для примера рассматривается особый тип предложений с начальной именной группой – новым (именная группа, обозначающая новое, выделена разрядкой):

(29) *Страшная буря рвалась и свистела между колесами вагонов по столбам из-за угла станции* (Л. Толстой).

(30) *Вдруг белая собачка английской породы залаяла и побежала ей навстречу* (А. Пушкин).

Предложения с препозицией нового дают интересный материал для анализа, так как заключают в себе отличную от базовой схему линейного расположения информационных компонентов русского предложения: базовые предложения строятся по принципу «новое в конце». Ср.: *Между колесами вагонов рвалась и свистела страшная буря; Ей навстречу побежала маленькая собачка*. Препозиция нового ставит перед исполнителем известный выбор интерпретаций. В частности, решается вопрос о том, темой будет препозитивная именная группа или компонентом ремы. Этот вопрос возникает потому, что, если следовать базовым приоритетам русского языка, новое должно воплотиться в рему, получить соответствующий «рематический» интонационный показатель и занять место ремы в исходе предложения. Между тем в анализируемом типе предложений с порядком слов, возникшим под пером А. Пушкина и Л. Толстого, новое занимает линейное место не ремы, а темы. В результате возникает вопрос, в тему воплотится начальная группа – новое при чтении соответствующего фрагмента или в рему. Таким образом, этот тип предложений дает интересный материал для анализа, потому что ставит перед читателем выбор при интерпретации. Кроме того, конкретные примеры (29) и (30) из Л. Толстого и А. Пушкина послужили предметом анализа в статье И. И. Ковтуновой [1979], специально посвященной коммуникативному членению предложений с препозицией нового. Ниже мы надеемся сравнить анализ, данный И. И. Ковтуновой, и анализ, который стал возможным сегодня. Будет показано, что результаты И. И. Ковтуновой подтверждаются, но них удастся внести известные уточнения.

И. И. Ковтунова пишет: «...в художественной прозе возможны... принципы построения текста, связанные с нестандартными способами введения новой информации. В частности, одним из таких принципов является включение новой информации сразу, непосредственно в тему высказывания, минуя те сту-

пени, которые диктуются строгой логической последовательностью изложения, учитывающей меру осведомленности и неосведомленности читателя. Наиболее наглядно этот принцип обнаруживает себя в предложениях, в которых темой служит состав подлежащего, а ремой – состав сказуемого. Например: *Страшная буря рвалась и свистела между колесами вагонов по столбам из-за угла станции* (Л. Толстой). Приведенное предложение является началом главы и заключает в себе по существу два сообщения: 1) была страшная буря; 2) эта буря рвалась и свистела... В логически развернутом изложении новый предмет или явление, выраженное субстантивной группой, обычно вводится в контекст нерасчлененным высказыванием с экзистенциальным глаголом: *Была страшная буря...* В последующих высказываниях даются характеристики этого явления. Но в художественном повествовании часто происходит сжатие двух сообщений в одно. Возникают высказывания, подобные приведенному выше примеру из Л. Толстого... Развернутая характеристика явления, заключенная в сказуемом, превращает сказуемое в ремю, препятствуя осмыслению подобных высказываний как нерасчлененных экспрессивных. Ср. другие примеры: *...Марья Ивановна пошла около прекрасного луга, где только что поставлен был памятник в честь недавних побед графа Петра Александровича Румянцева. Вдруг белая собачка английской породы залаяла и побежала ей навстречу* (А. Пушкин) [1979, с. 263].

Таким образом, итог трактовки И. И. Ковтуновой такой.

1. Предложения с начальным подлежащим – новым имеют коммуникативную структуру «тема – рема».

2. С семантико-прагматической точки зрения в этих предложениях заключено два сообщения: вводящее в рассмотрение новый бытующий предмет («была буря») и характеризующее этот объект с той или иной точки зрения («эта буря рвалась и свистела»).

Анализ примеров (29) и (30) в актерском исполнении, а также других из А. Пушкина и Л. Толстого показывает, что структура «тема – рема» – это не единственная трактовка предложений с информационной структурой «новое – данное». Таким образом, первая гипотеза И. И. Ковтуновой подтверждается, но диапазон коммуникативных возможностей при анализе расширяется (полный набор коммуникативных интерпретаций см.: [Янко, 2013]). В частности, выясняется, что в чтении текстов А. Пушкина и Л. Толстого наиболее частой и эффективной трактовкой распространенных предложений с начальным новым, служит коммуникативная структура с двумя ремами: начальной, несущей первый нисходящий акцент ремы, и конечной, несущей второй «рематический» акцент. И именно такая коммуникативная интерпретация наилучшим образом соответствует второй идее И. И. Ковтуновой о совмещении в одном предложении двух сообщений: бытийного и характеризующего. Таким образом, эта гипотеза И. И. Ковтуновой получает при новом анализе основательное подтверждение. Ниже будут рассмотрены трактовки примеров (29) и (30) в исполнении О. Табакова, В. Герасимова, И. Смоктуновского и Н. Мартона.

Предложение (29) из «Анны Карениной» актеры О. Табаков и В. Герасимов единодушно интерпретируют как тему, дополнительно осложненную значением эмфазы. Так, тонограмма чтения примера (29) О. Табаковым (рис. 7) говорит о том, что начальная именная группа *страшная*

*буря* интерпретируется как эмфатическая тема. Основное движение тона – несмотря на эмфатическое «искривление» – здесь восходящее. Кроме того, наблюдается свидетельствующее об эмфатическом выделении предшествующее основному движению тона в противоположную сторону, которое «искривляет» подъем темы.

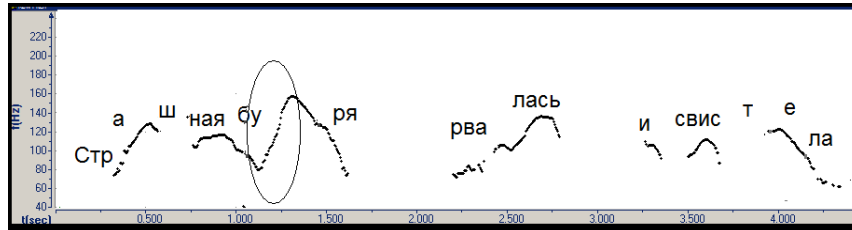


Рис. 7. Тонограмма примера (29) в исполнении О. Табакова

То, что тема реализуется в эмфатической модификации, объясняется прямым указанием на то, что буря была страшная. О. Табаков читает это предложение в усеченном виде, что не имеет принципиального значения, так как основным объектом анализа здесь служит начальная именная группа. На акцентоносителе конечной глагольной группы словоформе *свистела* наблюдается нисходящий акцент ремы. Ударный слог акцентоносителя начальной именной группы на тонограмме выделен овалом. Перед нами структура «эмфатическая тема – рема».

В интерпретации чтеца В. Герасимова этот пример дается в полной форме, как у Л. Толстого.

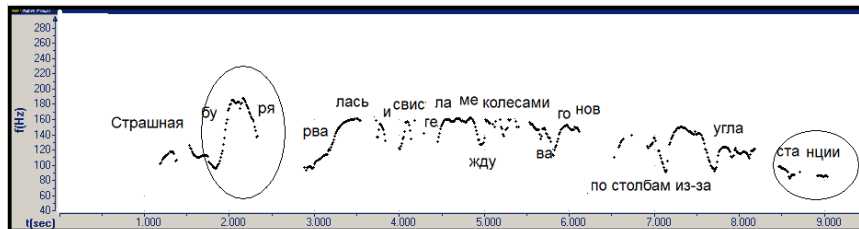


Рис. 8. Тонограмма примера (29) в исполнении В. Герасимова

Тонограмма (рис. 8) демонстрирует подъем темы, опять же сопровождающийся эмфатическим «искривлением» на акцентоносителе темы словоформе *буря*, и сглаженное конечное рематическое падение на акцентоносителе ремы словоформе *станции* (акцентоносители на тонограмме выделены овалами). Трактовка В. Герасимова практически совпадает с трактовкой этого предложения О. Табаковым. Напомним, что И. И. Ковтунова предполагала в данном предложении как вариант для реализации именной группы *страшная буря* тему.

Обратимся к тонограммам чтения примера (30) из «Капитанской дочери» в исполнении Н. Мартона и И. Смоктуновского.

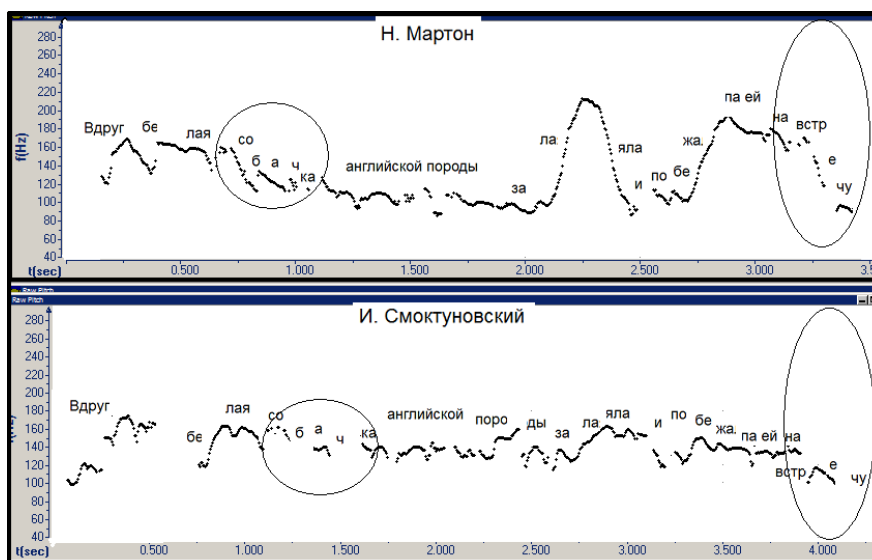


Рис. 9. Сравнительная тонограмма чтений примера (30) Н. Мартоном и И. Смоктуновским

Сравнительная тонограмма чтения предложения (30) Н. Мартоном и И. Смоктуновским (рис. 9) говорит о практически единодушной тематической трактовке этого примера обоими актерами. Можно наблюдать падение – более рельефное у Н. Мартона на верхней панели и почти ровный тон (отличный, впрочем, от восходящего акцента темы, который тоже можно было бы здесь ожидать) у И. Смоктуновского на нижней панели – на словоформе *собачка* (на обоих графиках словоформа *собачка* выделена овалом), а также второе падение на акцентоносителе второй ремы *навстречу* (тоже выделено овалом), опять же более крутое у Н. Мартона и более пологое у И. Смоктуновского. Оба исполнителя трактуют этот пример как структуру с двумя ремами. Первая рема соответствует компоненту появления на сцене ‘выбежала белая собачка’, вторая – характеризующему ‘собачка залаяла и побежала навстречу Марье Ивановне’. В трактовке других, кроме рем, компонентов примера (30) тоже имеется большое сходство: и у Н. Мартона, и у И. Смоктуновского наблюдается подъем темы на *вдруг*, подъемы незавершенности на *залаяла* и *побежала*. Восходящие акценты и вносимые ими значения – это ожидаемый элемент трактовки. Эти интерпретации не имеют принципиального значения для анализа тема-рематической структуры с препозицией нового. Наиболее существенно здесь то, что препозитивная именная группа *белая собачка английской породы* получает в обоих чтениях



акцент ремы, акцентоносителем которой служит словоформа *собачка*. Акцентоносителем второй ремы служит словоформа *навстречу*. Оба исполнителя интерпретируют пример из Пушкина как структуру с двойной ремой. В принципе трактовка этого предложения могла быть и другой – например, с начальной темой. Между тем в анализируемых чтениях интерпретации практически совпали.

Анализ примеров (29) и (30) говорит о том, что доступность больших корпусов звучащей речи и использование современных компьютерных технологий анализа интонации делает возможным уточнение гипотез, порожденных методом интроспекции, а также позволяет достичь полноты описания коммуникативных структур, реализующихся в звучащих текстах. Таким образом, корпуса звучащих текстов позволяют вывести исследование коммуникативных структур на новый уровень.

#### *Корпуса звучащей речи*

Для исследовательских и прикладных целей разрабатываются корпуса звучащей речи.

Подкорпус звучащей английской разговорной речи разработан как компонент Британского национального корпуса английского языка (BNC). Подкорпус доступен по ссылке <http://www.natcorp.ox.ac.uk/news.xml?ID=spoken>. При составлении BNC был применен научный подход, который нацелен на максимально полную и всеохватную выборку жанров речи и социальную стратификацию носителей английского языка. В настоящее время в BNC имеется подкорпус американского варианта английского языка, который называется корпус Brown, так как он создается в университете Brown University в США. Подкорпус устной речи разрабатывался методом тотальной записи разговоров каждого из участвующих в работе добровольцев, включая речь их собеседников. По образцу Британского национального корпуса, создаются многие национальные корпуса, например, русский корпус «Один речевой день», созданный в Санкт-Петербургском университете.

Устный корпус современного разговорного итальянского языка LABLITA отражает устную неподготовленную итальянскую речь. Корпус включает в себя два подкорпуса: речь взрослых носителей современного разговорного итальянского (The LABLITA Corpus of Adult Spontaneous Spoken Italian) и корпус, отражающий усвоение речи детьми в развитии (LABLITA Collection of Longitudinal Corpora of Early Acquisition of Italian). Корпус начал создаваться в 1965 году. Устные записи сопровождаются орфографической транскрипцией и орфографической записью, синхронизированной со звуковой записью и интонационной транскрипцией. Корпус создается на базе Лаборатории итальянского языка университета Флоренции, используется в работе над разнообразными научными проектами. Корпус доступен по ссылке <http://lablita.dit.unifi.it/corpora/descriptions/lablita/>, см. также [Cresti, Moneglia, 2012].

Устный корпус современного разговорного иврита (Университет Тель-Авива, Corpus of Spoken Israeli Hebrew, CoSIH) нацелен на всестороннее отражение разнообразных демографических и контекстных условий общения.

Корпус призван отразить бесконечное разнообразие вариантов израильского иврита. Полнота отображения вариантов израильской речи достигается путем применения статистических и аналитических методов отбора данных в корпус. Отбор информантов, чья речь отражается в корпусе, ведется методом случайной выборки из населения Израиля. Параметры отбора информантов таковы: место рождения, происхождение (из какой страны приехал информант или его предки), этническая группа, религия, возраст, образование и пол. При классификации жанров общения в корпусе используются следующие критерии: отношения между коммуникантами, дискурсивная структура фрагмента общения, тема общения, количество участников, среда (общение лицом к лицу или по телефону). В корпусе широко представлены диалоги и полилоги. В настоящее время корпус находится в стадии пилотного проектирования, произведено от 6 до 18 часов непрерывных записей от каждого из 53 волонтеров, участвующих в работе. В основном это речь информантов и их собеседников в течение речевого дня. Информация о корпусе доступна на сайте <http://www.tau.ac.il/humanities/semitic/cosih.html>. О моделях представления данных в корпусе см.: [Izre'el et al., 2001].

Устный корпус языков магрибского ареала CORPAFROAS создается в сотрудничестве с израильскими учеными, разрабатывающими корпус COSIH. CORPAFROAS включает данные по арабским диалектам (арабскому в Ливии, Марокко, мальтийскому арабскому), кушитским (хамитская ветвь) языкам Африки и ивриту. Создание корпуса в существенной степени нацелено на анализ интонации. Корпус находится в стадии разработки, данных о нем немного, см. сайты <http://corpafroas.tge-adonis.fr>, [http://www.inalco.fr/ina\\_gabarit\\_rubrique.php3?id\\_rubrique=2908](http://www.inalco.fr/ina_gabarit_rubrique.php3?id_rubrique=2908).

Корпус японского разговорного языка CSJ – один из самых мощных корпусов звучащей речи в мире. Японцы раньше других народов применили метод записи речевого дня носителей языка, добровольцев, которые согласились носить микрофон для записи их собственной речи в течение дня и записи речи их собеседников. Кроме того, в корпус включены спонтанные рассказы людей о жизни, записи лекций и докладов и записи чтения письменных текстов. 95 % корпуса составляют спонтанные монологи. Корпус разговорной речи служит для анализа изменений языковой нормы с целью постоянной корректировки кодифицирующих документов. Японская языковая норма меняется совершенно официально достаточно часто. Корпус звучащей японской речи представляет собой базу данных, которая хранится на 18 DVD-дисках, содержит около 660 часов записей, включающих около 7,5 миллионов словоупотреблений. Корпус отражает речь 1 400 японцев в возрасте от 20 до 80 лет. Доступ к текстам открыт с 2004 года. Тексты сопровождаются орфографической записью на японском языке, фонематической транскрипцией, синтаксическим описанием, интонационной транскрипцией, разбиением на единицы, имеющие общее словесное ударение (полноударное слово плюс клитики), и разбиением текста на слова. Все единицы текста, включая паузы, имеют временные характеристики (т. е. для каждой единицы указано время, прошедшее с начала речи). Информация о корпусе доступна на сайте [http://www.ninjal.ac.jp/corpus\\_center/csj/misc/preliminary/index\\_e.html](http://www.ninjal.ac.jp/corpus_center/csj/misc/preliminary/index_e.html); о корпусе также см.: [Костыркин, 2009].

Мультимедийный подкорпус Национального корпуса русского языка МУРКО (<http://ruscorpora.ru/search-murco.html>) изначально включал в себя фильмы советского и российского производства и телепередачи в полном сопровождении соответствующих транскриптов. Таким образом, исследователю становится доступной не только орфографическая запись русских текстов, но также звучащий материал и видеосопровождение, которое позволило ввести в исследование анализ мимики и жестов, сопровождающих речь. Транскрипты синхронизированы с аудио- и видеорядом, большинство транскриптов представляют собой тексты со снятой омонимией, что позволяет вести поиск по ключевым словам, лингвистическим пометам и их логическим комбинациям с немедленной выдачей не только найденных орфографических записей, но и звучания в виде файла MP3 и видеофрагмента из фильма. Мультимедийный подкорпус Национального корпуса русского языка – это уникальный продукт, дающий средство для решения научных задач широкого диапазона, в частности таких, которые еще только будут поставлены учеными. В качестве серии исследований, сделанных на основе мультимедийного корпуса русского языка, можно привести работы одного из создателей подкорпуса Е. А. Гришиной (см., например, [Гришина, 2013]).

В мультимедийный подкорпус Национального корпуса русского языка составной частью вошел результат многолетней работы сотрудников Санкт-Петербургского университета – звуковой корпус русского языка «Один речевой день» (сбалансированная аннотированная текстотека и блок «Один речевой день»). Проект исследовал устную речь россиян (выборка – 40 добровольцев, проводивших целые сутки с включенным диктофоном, который записывал разговоры информанта и его собеседников). На основе работы по созданию блока «Один речевой день» и Сбалансированной аннотированной текстотеки возникло большое количество научных работ, открывающих новую страницу в описании русского языка и посвященную анализу неподготовленной русской устной речи (см., например, [Богданова, 2012]).

Корпус «Рассказы о свидениях» [2009] и другие корпуса звучащей речи Sprokensproga.ru содержат несколько аннотированных массивов устной русской монологической речи: «Рассказы о свидениях», «Рассказы сибиряков о жизни», «Весёлые истории из жизни», «Истории о подарках и катании на лыжах». Все звучащие тексты снабжены транскриптами и размечены при помощи специально разработанной для данного корпуса системы интонационной транскрипции, включающей тонально-темпоральные показатели речи, пометы для пауз, самоперебивов, хезитаций и ошибок. Затранскрибированные тексты позволяют вести поиск по орфографической записи и прослушивать ограниченные результатами поиска фрагменты записи. Для синхронизации устного текста и транскрипта используется программная среда ELAN.

\* \* \*

Цель данной работы состояла в том, чтобы дать анализ современных тенденций, сложившихся в теории коммуникативной структуры предложения: переход от исследования кодифицированной письменной речи к анализу звучащего текста, использование современных компьютерных систем анализа

звучащей речи, верификация гипотез в процессе создания систем интонационного синтеза и машинных корпусов звучащей речи, разработка понятийного аппарата и метаязыка описания коммуникативных структур и интонационных средств их выражения, а также способов наложения интонационного контура на сегментный материал. В связи с некоторыми из выявленных актуальных проблем были предложены следующие решения.

Определение ключевых понятий теории коммуникативной структуры – темы и ремы – предлагается давать с точки зрения теории речевых актов: рема в таком случае понимается как носитель значения иллокутивной силы сообщения, а тема – как исходная точка для совершения речевого акта.

Среди подходов к анализу коммуникативной структуры и интонации как средства выражения коммуникативных значений предлагается выделять два различных подхода: композиционный и трансформационный, которые взаимно дополняют друг друга. Композиционный подход предполагает выделение ряда значений, которые образуют регулярные композиции значений с предсказуемым – неидиоматичным – результирующим значением (так, значения ‘рема’ плюс ‘контраст’ дают значение ‘контрастная рема’) и соответствующими композиционными интонационными средствами выражения. Трансформационный подход основан на выделении базовых коммуникативных структур и соответствующих им базовых линейно-интонационных средств выражения, трансформации которых приводят к образованию новых, как правило, сугубо идиоматичных смыслов.

Анализ наложения коммуникативно релевантных изменений частоты основного тона на сегментный материал говорит о том, что словоформа – носитель интонационного пика в коммуникативной составляющей выбирается на основании фактора активации информации в сознании коммуникантов и ряда синтаксических иерархий, которые определяют приоритеты типов синтаксических структур как претендентов на роль акцентоносителя, а также таких факторов, как иерархия одушевленности, идиоматичность заполнения валентностей предиката предложения, синтаксическая сложность коммуникативной составляющей. Эти факторы определяют базовые языковые приоритеты, действующие при выборе акцентоносителя. Кроме базового принципа, в определенных прагматических условиях базовый выбор может уступать место другим принципам выбора: линейному, принципу выбора иллокутивного показателя, а также выбору акцентоносителя, формирующего ритмическую структуру текста.

Современные методы, основанные на использовании компьютерных систем анализа интонации и корпусов звучащей речи, способны повысить полноту и точность описания коммуникативных структур и интонационных средств их выражения.

### Литература

*Адамец П.* Порядок слов в современном русском языке. - Прага: Academia, 1966.

*Адамец П.* Образование предложений из пропозиций в русском языке // Acta Universitatis Carolinae Philologica. Monographia LXIX. Praha, 1978.

*Арутюнова Н.Д.* Коммуникативные формы бытийных предложений // *Арутюнова Н.Д., Ширяев Е.Н.* Русское предложение. Бытийный тип. М.: "Русский язык", 1983.

*Булдыгина Т. В., Шмелев А. Д.* Языковая концептуализация мира (на материале русской грамматики). М., 1997.

*Богданова Н. В.* О проекте словаря дискурсивных единиц русской речи (на корпусном материале) // Компьютерная лингвистика и интеллектуальные технологии. По материалам ежегодной Международной конференции «Диалог». М.: Изд-во РГГУ, 2012.

*Гришина Е. А.* Русская темпоральная жестикация // Изв. РАН. ОЛЯ. 2013. № 1. С. 3–31.

*Зализняк А. А.* Древнерусские энклитики. М.: Языки славян. культур, 2008.

*Кодзасов С. В.* Законы фразовой акцентуации // Просодический строй русской речи. М., 1996.

*Ковтунова И. И.* Современный русский язык. Порядок слов и актуальное членение предложения. М.: Просвещение, 1976.

*Ковтунова И. И.* Структура художественного текста и новая информация // Синтаксис текста. М., 1979. С. 262–274.

*Костыркин А. В.* Корпус японской разговорной речи // Национальный корпус русского языка: 2006–2008. Новые результаты и перспективы. СПб.: Нестор-История, 2009.

*Лобанов Б. М., Цирульник Л. И.* Компьютерный синтез и клонирование речи. Минск: Белорусская наука, 2008.

*Мартемьянов Ю. С.* Заметки о строении ситуации и форме ее описания // Машинный перевод и прикладная лингвистика. М., 1964. Вып. 8.

*Мартемьянов Ю. С.* Логика ситуаций. Строение текста. Терминологичность слов. М.: Языки славян. культур, 2004.

*Падучева Е. В.* Коммуникативная структура предложения и понятие коммуникативной парадигмы // НТИ. Сер. 2. 1984. № 10.

*Падучева Е. В.* Высказывание и его соотносительность с действительностью. 6-е изд. М.: URSS, 2010.

Рассказы о сновидениях: корпусное исследование устного русского дискурса: Моногр / Под ред. А. А. Кибрик, В. И. Подлесской. М.: Языки славян. культур, 2009.

Русская грамматика. М.: Наука, 1982. Т. 1.

*Светозарова Н. Д.* Акцентно-ритмические инновации в русской спонтанной речи // Проблемы фонетики. М., 1993. Вып. 1.

*Севбо И. П.* Структура связного текста и автоматизация реферирования. М.: Наука, 1969.

*Циммерлинг А. В.* Локальные и глобальные правила в синтаксисе // Компьютерная лингвистика и интеллектуальные технологии: Тр. Междунар. конф. по компьютерной лингвистике и ее приложениям «Диалог». М.: Изд-во РГГУ, 2008.

*Янко Т. Е.* Коммуникативные стратегии русской речи. М.: Языки славян. культур, 2001.

- Янко Т. Е. Интонационные стратегии русской речи в сопоставительном аспекте. М.: Языки славян. культур, 2008а.
- Янко Т. Е. Просодические средства эмфазы // Фонетика и нефонетика. К 70-летию Сандро В. Кодзасова. М.: Языки славян. культур, 2008б.
- Янко Т. Е. Просодия предложений со «снятой» иллокутивной силой // Компьютерная лингвистика и интеллектуальные технологии: Тр. Междунар. конф. по компьютерной лингвистике и ее приложениям «Диалог-2010». М.: Изд-во РГГУ, 2010. С. 609–621.
- Янко Т. Е. Чтение как результат интерпретации // Когнитивные исследования языка. Механизмы языковой когниции. Тамбов: Изд. дом ТГУ, 2013. Вып. 10. С. 264–275.
- Bolinger D. A Theory of Pitch Accent in English // *Word*. 1958. Vol. 14. P. 109–149.
- Bolinger D. Contrastive Accent and Contrastive Stress // *Language*. 1961. Vol. 37. P. 83–96.
- Bonnot Ch., Fougeron I. L'accent de phrase non-final en russe. Est-il toujours un signe d'expressivité ou de familiarité? // *Bulletin de la Société de Linguistique de Paris*. 1982. T. LXXVII. P. 309–330.
- Bonnot Ch., Fougeron I. Accent de phrase non-final et relations interénonciatives en russe moderne // *Revue des études slave*. 1983. T. 55. P. 611–626.
- Chafe W. Givenness, Contrastiveness, Definiteness, Subjects, Topics, and Point of View // *Subject and Topic*. N. Y.: Academic Press, 1976.
- Cresti E., Moneglia M. The relationship between information patterning and syntax in the frame of the Language into Act Theory // V Междунар. конф. по когнитивной науке: Тез. докл. Калининград, 2012. Т. 2. P. 775–777.
- Daneš F. Functional sentence perspective and the organization of the text // *Papers on Functional Sentence Perspective*. The Hague: Mouton, 1974.
- Dryer M. S. Focus, pragmatic presupposition, and activated propositions // *Journal of pragmatics*. 1996. Vol. 26.
- Enkvist N. E. Marked focus: functions and constraints // *Studies in English Linguistics for Randolph Quirk*. L., 1979. P. 134–152.
- Firbas Ja. Some aspects of the Czechoslovak approach to problems of the functional sentence perspective // *Papers on Functional Sentence Perspective*. The Hague: Mouton, 1974.
- Firbas Ja. On «Existence / appearance on the scene» in functional sentence perspective // *Prague Studies in English*. Praha, 1975. Vol. 16.
- Firbas Ja. Communicative dynamism // *Handbook of Pragmatics*. Amsterdam: John Benjamins, 2001.
- Givón T. Topic Continuity in Discourse: A Quantitative Cross Language Study. *Typological Studies in Language* 3. Amsterdam: John Benjamins, 1983.
- Haiman J. *Conditionals Are Topics* // *Language*. 1978. Vol. 54. No. 3.
- Halliday M. The Tones of English // *Archivum Linguisticum*. 1963. Vol. 15 (1).
- Halliday M. Notes on transitivity and theme in English. Part 2 // *Journal of Linguistics*. 1967a. Vol. 3. P. 199–244.

- Halliday M.* Intonation and Grammar in British English. The Hague: Mouton, 1967b.
- Isachenko A. V.* Frazovoe uderenie i poriadok slov // To Honor Roman Jakobson: Essays on the Occasion of His Seventieth Birthday, 11 October 1966. The Hague; Paris: Mouton, 1967. P. 967–976.
- Izre'el Sh., Hary B., Rahav G.* Designing CoSIH: The Corpus of Spoken Israeli Hebrew // International Journal of Corpus Linguistics. 2001. No. 6. P. 171–197.
- Kuno S., Kaburaki E.* Empathy and Syntax // Linguistic Inquiry The MIT Press, 1977. Vol. 8. No. 4.
- Lieberman A.* The Interplay of Sentence and Word stress in Germanic, synchronic and Diachronic // Phonetik und Nordistik. Festschrift für Magnús Pétursson zum 65. Geburtstag. Forum Phonetikum 73. Frankfurt am Main: Hector, 2006. S. 85–93.
- Mathesius V.* A Functional Analysis of Present Day English on a General Linguistic Basis. The Hague; Paris: Mouton, 1975.
- Steedman M.* Information Structural Semantics for English Intonation // Topic and Focus: Cross-Linguistic Perspectives on Meaning and Intonation. Dordrecht: Springer, 2007.
- Schwarzschild R.* Givenness, AvoidF and other constraints on the placement of accent // Natural Language Semantics. 1999. Vol. 7. P. 141–177.
- Yanko T.* Sentence incompleteness vs. Discourse incompleteness: pitch accents and accent placement // Компьютерная лингвистика и интеллектуальные технологии. По материалам ежегодной Международной конференции «Диалог». М.: Изд-во РГГУ, 2013.
- Wagner M.* Prosody and Recursion. PhD Thesis. MIT, 2004.
- Zwicky A. M.* Forestress and afterstress. 1986. OSU WPL 32. P. 46–62.

#### Article metadata

*Title:* Some problems of the communicative structures and prosody studies: questions and solutions.

*Author:* T.E. Yanko.

*Author's e-mail:* tanya\_yanko@list.ru.

*Author affiliation:* Institute of Linguistics, Russian Academy of Sciences.

*Abstract:* The aim of this paper is to outline the modern theories and methods employed in the communicative and prosodic structures analysis: the shift of interest from codified written language to spontaneous oral speech; applying the computer systems of sounding speech analysis, such as Praat and Speech Analyzer, to the communicative structures studies; verification of linguistic hypotheses in the processes of developing the systems of prosodic synthesis and oral speech corpora; developing the inventory of the basic communicative meanings, such as themes, rhemes, contrast, and emphasis, their compositions, and the corresponding prosodic structures as their manifestations; studying the ways of mapping the prosody into the corresponding segmental material. The main notions of the communicative and prosodic structures theory are illustrated by frequency tracings of the examples taken from oral speech corpora.

*Key terms:* communicative structure, intonation, theme, rheme, spoken corpora, computer systems of spoken speech analysis, methods.

*Reference literature (in transliteration):*

Adamec P. Porjadok slov v sovremennom russkom jazyke. - Praga: Academia, 1966.

Adamec P. Obrazovanie predlozhenij iz propozicij v russkom jazyke // Acta Universitatis Carolinae Philologica. Monographia LXIX. Praha, 1978.

Arutjunova N.D. Kommunikativnye formy bytijnyh predlozhenij // Arutjunova N.D., Shirjaev E.N. Russkoe predlozhenie. Bytijnyj tip. M.: "Russkij jazyk", 1983.

Bulygina T. V., Shmelev A. D. Jazykovaja konceptualizacija mira (na materiale russkoj grammatiki). M., 1997.

Bogdanova N. V. O proekte slovarja diskursivnyh edinic russkoj rechi (na korpusnom materiale) // Komp'juternaja lingvistika i intellektual'nye tehnologii. Po materialam ezhegodnoj Mezhdunarodnoj konferencii «Dialog». M.: Izd-vo RGGU, 2012.

Grishina E. A. Russkaja temporal'naja zhestikuljacija // Izv. RAN. OLJa. 2013. № 1. S. 3–31.

Zaloznjak A. A. Drevnerusskie enklitiki. M.: Jazyki slavjan. kul'tur, 2008.

Kodzasov S. V. Zakony frazovoj akcentuacii // Prosodicheskij stroj russkoj rechi. M., 1996.

Kovtunova I. I. Sovremennyj russkij jazyk. Porjadok slov i aktual'noe chlenenie predlozhenija. M.: Prosveshhenie, 1976.

Kovtunova I. I. Struktura hudozhestvennogo teksta i novaja informacija // Sintaksis teksta. M., 1979. S. 262–274.

Kostyrkin A. V. Korpus japonskoj razgovornoj rechi // Nacional'nyj korpus russkogo jazyka: 2006–2008. Novye rezul'taty i perspektivy. SPb.: Nestor-Istorija, 2009.

Lobanov B. M., Tsurul'nik L. I. Komp'juternyj sintez i klonirovanie rechi. Minsk: Belorusskaja nauka, 2008.

Martem'janov Ju. S. Zametki o stroenii situacii i forme ee opisaniya // Mashinnyj perevod i prikladnaja lingvistika. M., 1964. Vyp. 8.

Martem'janov Ju. S. Logika situacij. Stroenie teksta. Terminologichnost' slov. M.: Jazyki slavjan. kul'tur. 2004.

Paducheva E. V. Kommunikativnaja struktura predlozhenija i ponjatie kommunikativnoj paradigmy // NTI. Ser. 2. 1984. № 10.

Paducheva E. V. Vyskazyvanie i ego sootnesennost' s dejstvitel'nost'ju. 6-e izd. M.: URSS, 2010.

Rasskazy o snovidenijah: korpusnoe issledovanie ustnogo russkogo diskursa: Monogr / Pod red. A. A. Kibrik, V. I. Podlesskoj. M.: Jazyki slavjan. kul'tur, 2009.

Russkaja grammatika. M.: Nauka, 1982. T. 1.

Svetozarova N. D. Akcentno-ritmicheskie innovacii v russkoj spontannoj rechi // Problemy fonetiki. M., 1993. Vyp. 1.

Sevbo I. P. Struktura svjaznogo teksta i avtomatizacija referirovanija. M.: Nauka, 1969.

Cimmerling A. V. Lokal'nye i global'nye pravila v sintaksise // Komp'juternaja lingvistika i intellektual'nye tehnologii: Tr. Mezhdunar. konf. po komp'juternoj lingvistike i ee prilozhenijam «Dialog». M.: Izd-vo RGGU, 2008.



- Janko T. E. *Kommunikativnye strategii ruskoj rechi*. M.: Jazyki slavjan. kul'tur, 2001.
- Janko T. E. *Intonacionnye strategii ruskoj rechi v sopostavitel'nom aspekte*. M.: Jazyki slavjan. kul'tur, 2008a.
- Janko T. E. *Prosodicheskie sredstva jemfazy* // *Fonetika i nefonetika*. K 70-letiju Sandro V. Kodzasova. M.: Jazyki slavjan. kul'tur, 2008b.
- Janko T. E. *Prosodija predlozhenij so «snjatoj» illokutivnoj siloj* // *Komp'juternaja lingvistika i intelektual'nye tehnologii*: Tr. Mezhdunar. konf. po komp'juternoj lingvistike i ee prilozhenijam «Dialog-2010». M.: Izd-vo RGGU, 2010. S. 609–621.
- Janko T. E. *Chtenie kak rezul'tat interpretacii* // *Kognitivnye issledovanija jazyka. Mehanizmy jazykovoj kognicii*. Tambov: Izd. dom TGU, 2013. Vyp. 10. S. 264–275.
- Bolinger D. *A Theory of Pitch Accent in English* // *Word*. 1958. Vol. 14. P. 109–149.
- Bolinger D. *Contrastive Accent and Contrastive Stress* // *Language*. 1961. Vol. 37. P. 83–96.
- Bonnot Ch., Fougeron I. *L'accent de phrase non-final en russe. Est-il toujours un signe d'expressivité ou de familiarité?* // *Bulletin de la Société de Linguistique de Paris*. 1982. T. LXXVII. P. 309–330.
- Bonnot Ch., Fougeron I. *Accent de phrase non-final et relations interénonciatives en russe moderne* // *Revue des études slave*. 1983. T. 55. P. 611–626.
- Chafe W. *Givenness, Contrastiveness, Definiteness, Subjects, Topics, and Point of View* // *Subject and Topic*. N. Y.: Academic Press, 1976.
- Cresti E., Moneglia M. *The relationship between information patterning and syntax in the frame of the Language into Act Theory* // *V Международ. конф. по когнитивной науке: Тез. докл. Калининград, 2012. Т. 2. P. 775–777*.
- Daneš F. *Functional sentence perspective and the organization of the text* // *Papers on Functional Sentence Perspective*. The Hague: Mouton, 1974.
- Dryer M. S. *Focus, pragmatic presupposition, and activated propositions* // *Journal of pragmatics*. 1996. Vol. 26.
- Enkvist N. E. *Marked focus: functions and constraints* // *Studies in English Linguistics for Randolph Quirk*. L., 1979. P. 134–152.
- Firbas Ja. *Some aspects of the Czechoslovak approach to problems of the functional sentence perspective* // *Papers on Functional Sentence Perspective*. The Hague: Mouton, 1974.
- Firbas Ja. *On «Existence / appearance on the scene» in functional sentence perspective* // *Prague Studies in English*. Praha, 1975. Vol. 16.
- Firbas Ja. *Communicative dynamism* // *Handbook of Pragmatics*. Amsterdam: John Benjamins, 2001.
- Givón T. *Topic Continuity in Discourse: A Quantitative Cross Language Study*. *Typological Studies in Language* 3. Amsterdam: John Benjamins, 1983.
- Haiman J. *Conditionals Are Topics* // *Language*. 1978. Vol. 54. No. 3.
- Halliday M. *The Tones of English* // *Archivum Linguisticum*. 1963. Vol. 15 (1).

Halliday M. Notes on transitivity and theme in English. Part 2 // *Journal of Linguistics*. 1967a. Vol. 3. P. 199–244.

Halliday M. *Intonation and Grammar in British English*. The Hague: Mouton, 1967b.

Isachenko A. V. Frazovoe uderenie i poriadok slov // To Honor Roman Jakobson: Essays on the Occasion of His Seventieth Birthday, 11 October 1966. The Hague; Paris: Mouton, 1967. P. 967–976.

Izre'el Sh., Hary B., Rahav G. Designing CoSIH: The Corpus of Spoken Israeli Hebrew // *International Journal of Corpus Linguistics*. 2001. No. 6. P. 171–197.

Kuno S., Kaburaki E. Empathy and Syntax // *Linguistic Inquiry* The MIT Press, 1977. Vol. 8. No. 4.

Lieberman A. The Interplay of Sentence and Word stress in Germanic, synchronic and Diachronic // *Phonetik und Nordistik. Festschrift für Magnús Pétursson zum 65. Geburtstag*. Forum Phonetikum 73. Frankfurt am Main: Hector, 2006. S. 85–93.

Mathesius V. *A Functional Analysis of Present Day English on a General Linguistic Basis*. The Hague; Paris: Mouton, 1975.

Steedman M. *Information Structural Semantics for English Intonation // Topic and Focus: Cross-Linguistic Perspectives on Meaning and Intonation*. Dordrecht: Springer, 2007.

Schwarzschild R. Givenness, AvoidF and other constraints on the placement of accent // *Natural Language Semantics*. 1999. Vol. 7. P. 141–177.

Yanko T. Sentence incompleteness vs. Discourse incompleteness: pitch accents and accent placement // *Компьютерная лингвистика и интеллектуальные технологии. По материалам ежегодной Международной конференции «Диалог»*. М.: Изд-во РГГУ, 2013.

Wagner M. *Prosody and Recursion*. PhD Thesis. MIT, 2004.

Zwicky A. M. Forestress and afterstress. 1986. OSU WPL 32. P. 46–62.